

Fichas de trabajo

ESCUELA PRIMARIA

BLOQUE 9:

¿CÓMO CUIDAN
LAS AVES A SUS
CRÍAS?





Bloque 9:

¿CÓMO CUIDAN LAS AVES A SUS CRÍAS?

Contexto: Cuelga fotos y dibujos de varios nidos de aves, huevos y polluelos en la clase. Mantén a mano los prismáticos y el atlas de aves.

PROBLEMAS DETALLADOS	¿CUÁNTOS POLLUELOS HAY EN UN NIDO? ¿CÓMO LOS CUIDAN LOS PADRES DE AVES?	¿QUÉ HACER SI ENCUENTRO UN POLLUELO?
<p>Actividades de campo</p>	<p>Durante los paseos de primavera por un parque, un jardín de la ciudad o el bosque, quizás veas pájaros que llevan comida para sus polluelos. Permanece en silencio y observa su comportamiento.</p> <p>Tal vez veas dónde está el nido y oigas a los pollitos pidiendo comida.</p> <p>¡NUNCA MIRES DENTRO DEL NIDO!</p> <p>A PARTIR DEL 1 DE MARZO, COMIENZA EL PERIODO DE PROTECCIÓN DE LAS AVES Y APROXIMARSE A LOS NIDOS ESTÁ PROHIBIDO POR LA LEY.</p> <p>Puedes usar la ficha de observación para tomar notas. (9/A/1)</p>	<p>Una excursión (9/B/1) al Centro Regional para la Rehabilitación de Animales Silvestres permitirá a los niños desarrollar la actitudes apropiadas hacia los animales salvajes y proporcionarles conocimientos básicos sobre cómo ayudarlos.</p> <p>También puede planificar una excursión a un veterinario o a un zoológico (sección educativa).</p>
<p>Observaciones y experimentos</p>	<p>La ficha (9/A/2) alentará a los niños a debatir el desarrollo de las aves. Muestra diferencias en la duración de la incubación entre las especies de aves, lo que podría estimular un debate sobre el número potencial de crías dentro de un año. También muestra las principales diferencias entre las especies altricial y precocial (estos términos pueden introducirse si en el grupo hay niños interesados en la naturaleza).</p>	<p>Preparaos para la excursión al Centro Regional de Rehabilitación de Animales Silvestres y para una entrevista (9/B/2):</p> <ul style="list-style-type: none"> • Comprueba cuál es el alcance de la actividad de su Centro de Rehabilitación más cercano utilizando su web. • Apunta una lista de preguntas que le gustaría hacer a los empleados del Centro. • Elige a cinco periodistas del grupo que se prepararán para entrevistar a los empleados del Centro. • Después de regresar de la excursión, debatid los procedimientos (9/B/3) (las reglas de qué hacer cuando encuentre un polluelo que se cayó de su nido). Trabájalo utilizando tus propios conocimientos e ideas. <p>También puedes utilizar el marco disponible en la página web de SpringALive.</p>
<p>Actividades plásticas y grafomotoras</p>		<p>Haz carteles informativos con instrucciones sobre qué hacer cuando encuentre un polluelo caído del nido y colócalo alrededor del colegio.</p>
<p>Actividades lingüísticas y de escritura</p>	<p>Lectura conjunta: “Great titbits from an apple tree hollow” y “52 weeks”</p>	<p>Elabora preguntas para la entrevista. Redacta y edita textos para el póster.</p>
<p>Actividades matemáticas</p>	<p>Contando polluelos en nidos, comparación: más/menos</p>	



GUÍA DE OBSERVACIÓN DE ALIMENTACIÓN DE POLLUELOS

Qué necesitas:

- prismáticos
- cámara (optional)
- guía de observación
- lápiz



Actividades y preguntas:

1. Trata de escuchar los cantos de los pájaros. ¿Puedes escuchar las llamadas insistentes? SI/NO
2. Mira cuidadosamente en la dirección del sonido. ¿Puedes ver aves jóvenes? SI/NO
3. ¿Las aves están preocupadas por tu presencia? SI/NO ¿por qué?
4. Espera pacientemente, podrás ver cómo un padre alimenta a los polluelos
5. ¿Cómo se comportan los polluelos?

.....

.....

.....

6. ¿Qué hace el padre/la madre de los polluelos?

.....

.....

7. Mira a los ánades reales jóvenes ¿Cómo se comportan?

.....

.....

.....

Reflexiona:

¿Cómo puedes explicar las diferencias en el comportamiento de los polluelos de carbonero, mirlo común, gorrión o ánade real?

.....





PLANIFICA LA EXCURSIÓN AL CENTRO REGIONAL DE REHABILITACIÓN DE ANIMALES SILVESTRES

Qué necesitas:

- un ordenador con internet
- plano de transporte público
- cosas recolectadas para el Centro de Rehabilitación (periódicos, comida, etc.)

Actividades y preguntas:

1. ¿Cuál es el motivo de la visita?

.....

2. ¿Dónde está el Centro de Rehabilitación más cercano?

.....

3. ¿Cuándo podemos visitar el Centro?

.....

4. ¿Cómo podemos llegar al centro?

.....

.....

5. ¿Qué debemos llevar con nosotros?

.....

.....

6. ¿Cómo podemos empacar los objetos recolectados?

.....

.....

7. ¿Necesitamos ayuda? En caso afirmativo, ¿a quién le podemos pedir ayuda?

.....

.....





LA ENTREVISTA

¿Qué queremos saber?

¿Qué preguntas haremos para averiguarlo?

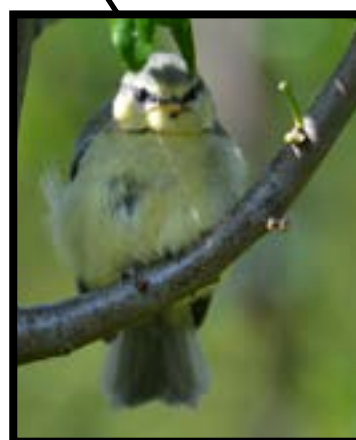
¿Quién nos representará durante la entrevistas?





¿QUÉ HACER SI ENCONTRAMOS UN POLLUELO QUE SE HA CAIDO DE SU NIDO?

¿QUÉ ASPECTO TIENE?



¿PUEDES VER EL NIDO?

SI

PON EL PÁJARO CUIDADOSAMENTE EN EL NIDO Y DEJA EL LUGAR.

NO

COJE EL PÁJARO Y LLÉVALO AL CENTRO REGIONAL DE REHABILITACIÓN DE ANIMALES SILVESTRES

NO LO TOQUES.
DEJA EL LUGAR TRANQUILO.





AUTHORS:

- cover design and graphics on the cover

wiktor tabak

- illustrations:

Juan Varela (jv)

Marek kołodziejczyk (mk)

- photos:

Bogdan Moczarski (m)

Cezary Korkosz (ck)

Iwona Majcher (im)

Jadwiga Moczarska (Jm)

Karolina Kalinowska (KK)

Łukasz Zdyb (ŁZ)

Natalia Kann (NK)

Pixabay (px)

- Spanish translation:

Carla Culebras Martínez

This material has been prepared as part of the project „We live in harmony with nature. Educational program for teachers of pre-school and primary education „.

The project involved selected non-governmental organizations involved in the protection of birds associated as part of the international BirdLife International federation. In addition to the National Society for Bird Protection, which ran the project, he was involved in the Spanish Ornithological Society (SEO), the Slovak Ornithological Society (SOS), the Macedonian Ecological Society (MES), the Czech Ornithological Society (CSO) and BirdWatch Ireland (BWI). The University of Gdańsk became the substantive partner of the project responsible for creating materials for teachers.

BirdWatch Ireland is a non-governmental organization with a public benefit status, dealing with the protection of wild birds and the places where they live. The aim of the organisation is to preserve the natural heritage for the benefit of present and future generations. BWI is the Irish partner of the global federation of bird protection societies - BirdLife International.