



## NORMATIVA PÓSTERES


XXII CONGRESO ESPAÑOL DE ORNITOLOGÍA

SEOBirdLife

A partir del 27 de octubre la organización notificará por correo electrónico a los autores si su comunicación científica ha sido aceptada como oral y a las no seleccionadas se les ofrecerá la posibilidad de enviarla como póster. Se le otorgará un **código de presentación** (un número) y se les enviarán las instrucciones para el envío del póster.

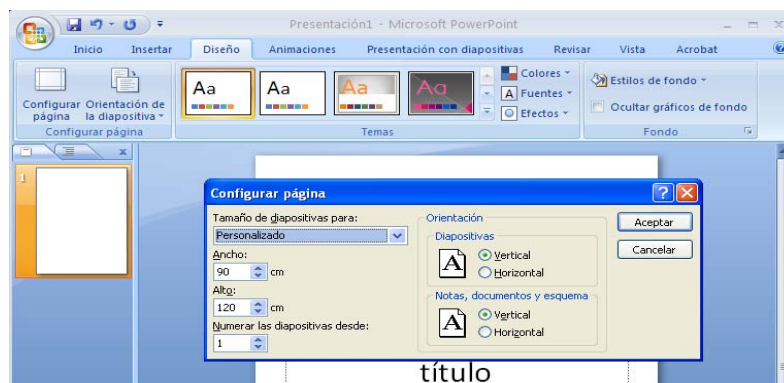
En esta edición del congreso, la presentación de los pósteres será únicamente electrónica y su exposición se realizará mediante los dos sistemas electrónicos que se especifican en la sección *Exposición de pósteres*. Por ello, los autores **NO deberán realizar la producción del póster en papel** ni su colocación en el congreso. Los autores que deseen presentar un póster deberán seguir las instrucciones siguientes para su envío.

## AUTORÍA

1. Cada póster estará asociado a una **persona responsable** del mismo que **debe estar inscrita** en el XXII Congreso Español de Ornitología. No se admitirán más de dos pósteres por inscrito.
  2. Existe la posibilidad de incluir otros autores, que aparecerán en un segundo plano y que no tienen que estar inscritos necesariamente en el congreso.
  3. La producción del póster en el formato electrónico que se explica a continuación y el envío de éste a la organización correrá por cuenta de la persona responsable del mismo.
- 

## FORMATO Y CARACTERÍSTICAS TÉCNICAS

1. Los pósteres deberán ser maquetados en PowerPoint (.ppt o .pptx)
2. El formato de la página debe ser VERTICAL 90 x 120
3. Máximo **3 páginas por póster**. Todas incluidas en un único archivo NO en archivos separados.
4. Tamaño mínimo de letra 24. Si escribe con algún tamaño menor es posible que no se vea correctamente en la pantalla.
5. Fuente Arial (recomendado)
6. No se admiten efectos de PowerPoint
7. El documento PowerPoint que contenga cada póster deberá ser nombrado con el número del **código de presentación** (sin letras) asignado , por ejemplo "22.ppt". No se pueden incluir espacios en blanco u otros caracteres en el nombre del archivo.



## INSTRUCCIONES PARA EL ENVÍO

- La **fecha límite** para el envío del póster confeccionado con las características indicadas anteriormente, o cualquier modificación sobre el mismo, será el **21 de noviembre de 2014**.  
Cualquier póster recibido con posterioridad a esta fecha, a pesar de haber sido aceptado por el Comité Científico, no podrá ser presentado durante el congreso.
- **Forma de envío del póster:** Acceda a la dirección web: <http://posters.asvideo.net/>

- Siga las instrucciones que aparecen a continuación:

1. Introduzca su **dirección de correo en Usuario**. Repita la misma **dirección de correo en Password**. Pulse el botón **ENTRAR**



2. Entrará en la sección de congresos. Acceda al XXII Congreso Español de Ornitología. Pulse el botón **ENTRAR**

3. Aparecerán tantas filas como pósters aceptados tenga en este congreso. Pulse el botón **ENTRAR**



4. Pulse en **“Seleccionar archivo”** para localizar el póster en su ordenador.

5. Pulse **“SUBIR POSTERS”**.

6. Una vez finalizada la subida aparecerán en **pequeño las páginas de su póster** finalizando el proceso.



7. Las **imágenes en pequeño de su póster** significan que hemos recibido su póster correctamente.

8. Antes de finalizar el plazo de entrega podrá corregir su póster repitiendo el proceso anterior.

Si tiene problemas para su envío por e-mail deberá ponerse en contacto con Joaquín Arribas (tfno.915 59 87 57).




## EXPOSICIÓN DE PÓSTERES

Los pósteres aceptados y debidamente enviados mediante el sistema anteriormente explicado, formarán parte de la exposición que tendrá lugar en CaixaForum Madrid durante los días 6, 7, 8 y 9 de diciembre de 2014. Para garantizar la máxima visualización por parte de los congresistas, se expondrán mediante dos sistemas:

- Durante todo el congreso en tres pantallas táctiles de 52" que se instalarán en una zona de paso debidamente señalizada.
- En la pantalla de la sala 1, durante los periodos que se especifican en el [programa](#) del congreso.

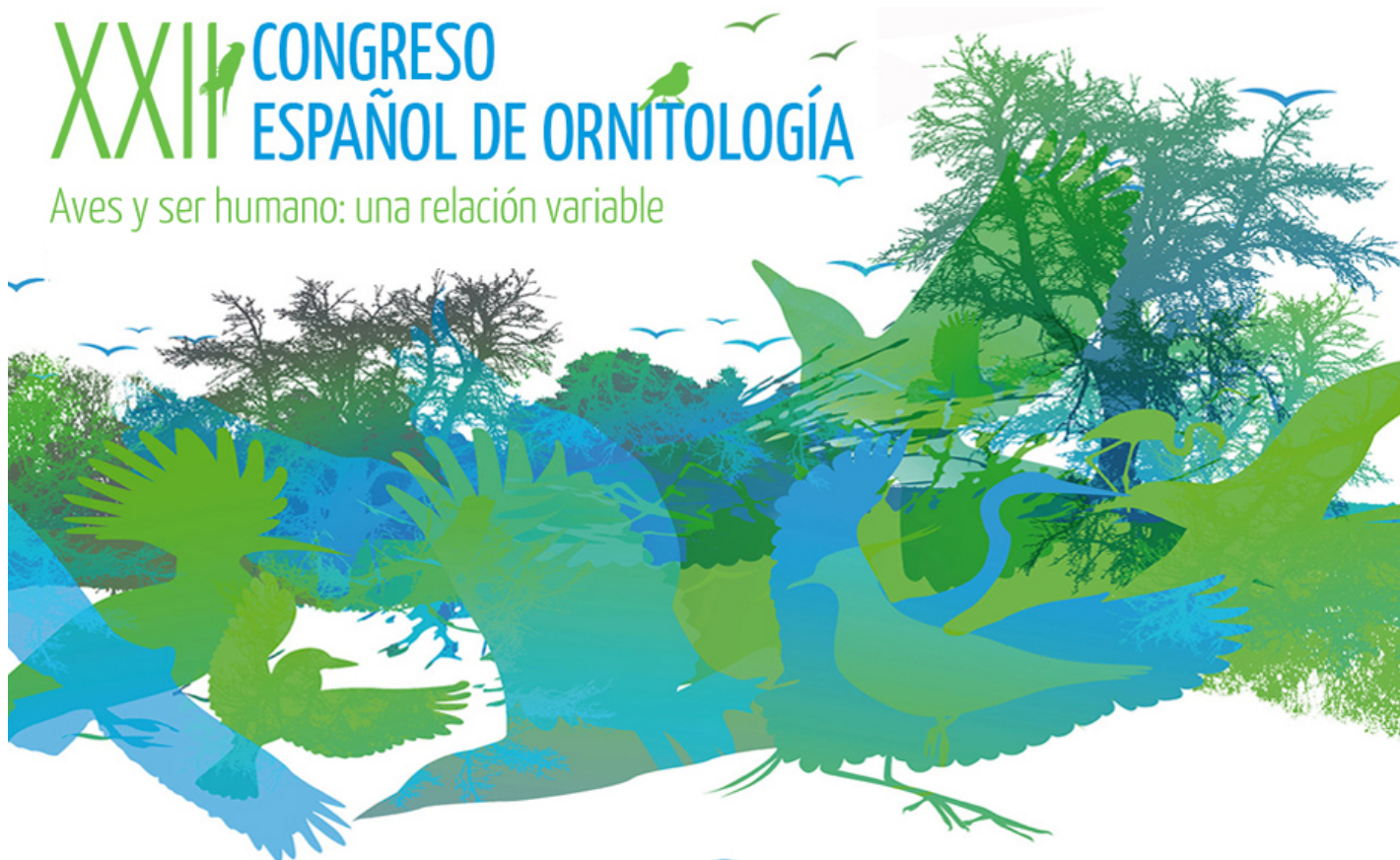
Además estarán incluidos en formato electrónico en el *pendrive* que se entregará a todos los congresistas en la acreditación del congreso y formarán parte del fondo documental de la página web del congreso.

A fin de facilitar la comunicación entre los autores de los pósters y aquellos congresistas que deseen realizarles alguna consulta, los autores deberán de estar presentes, en la medida de sus posibilidades, en las sala 1 durante la proyección de su panel.



# XXII CONGRESO ESPAÑOL DE ORNITOLOGÍA

Aves y ser humano: una relación variable



CaixaForum Madrid

del 6 al 9 de diciembre



CON LA AYUDA DE:



COLABORAN:

