

Tendidos eléctricos...

una amenaza para las aves

¿Por qué los tendidos son una amenaza para las aves?

Las aves se electrocutan al utilizar algunas torretas como posaderos, oteaderos, etc. Su diseño permite que al posarse toquen al mismo tiempo dos cables conductores, o un cable y el propio poste, provocando una derivación de corriente a través de su cuerpo. Se estima que existen un mínimo de 25.000 postes con diseño peligroso para las aves en toda España.

Otras aves no ven los cables y mueren al colisionar con ellos. Las especies más afectadas son las de comportamiento gregario, como grullas y especies esteparias. Se estima que mueren 3 aves por kilómetro de tendido al año por esta causa.

Las líneas que producen mayor número de colisiones son las de transporte (30-440 kv), mientras que en los postes de las líneas de distribución (menos de 30 kv) es donde más aves se electrocutan.

¿Qué deben hacer la Administración y las compañías?

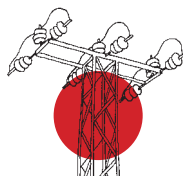
- No instalar nuevos tendidos en zonas de concentración de aves, pasos migratorios y áreas sensibles (cría, dispersión, humedales, estepas, cortados, etc.).
- Desviar o soterrar los tendidos que atraviesan zonas críticas para las aves.
- Modificar los apoyos peligrosos existentes para evitar electrocuciones.
- Colocar dispositivos salvapájaros para evitar colisiones en los casos donde se haya demostrado su eficacia.
- Promover la aprobación de una legislación que asegure una protección eficaz de la avifauna.

¿Qué debemos hacer si encontramos un ave muerta bajo un tendido?

- Se recomienda no tocar el ejemplar o restos del cadáver.
- Si se trata de una especie amenazada llamar al 062 Servicio de Protección de la Naturaleza (Seprona) para que levanten un acta, retiren el cadáver (o ejemplar herido) y lo entreguen en un centro de recuperación autorizado, o para que un veterinario pueda certificar la causa de la muerte.
- Solicitar una copia del acta a los agentes de la autoridad que intervengan.
- Fotografíar, si es posible, el ejemplar, el apoyo del tendido y los cables conductores, con el objetivo de que las administraciones públicas y las compañías eléctricas puedan valorar las posibles correcciones del tendido.
- Comunicar el incidente a SEO/BirdLife a través del formulario que puedes descargar de www.seo.org/?conservacion. Con esta información SEO/BirdLife realizará la denuncia pertinente ante la Administración y se pondrá en contacto con la compañía para que modifique el tendido.

Torretas peligrosas

Mira a tu alrededor y las verás



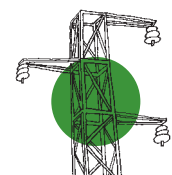
Apoyo de amarre con puentes por encima de la cruzeta



Apoyos de alineación con aisladores rígidos



Apoyos de amarre con puente central por debajo de los aisladores próximo a zona de posada



Tresbolillos con cruzeta en codo, montaje vertical

PELIGROSIDAD

- muy alta
- alta
- media
- baja



Si bien la corrección de los apoyos peligrosos es una responsabilidad de la administración y de las compañías eléctricas, SEO/BirdLife realiza actuaciones en puntos negros críticos para evitar la mortalidad de las aves.

Fotografías: Patricia Maldonado (portada), Aurelio Martín, Oriol Alamany, Carlos Sánchez, Juan Martín Simón, Gabriel Sierra y Miguel Rouco. Coordinación: Julieta Valls - Textos: Jorge Lozano y Julieta Valls - Edita SEO/BirdLife - Diseño Gráfico: Lluís Palomares



una amenaza para las aves



SEO/BirdLife

Con la colaboración de:



Fundación Biodiversidad

Los tendidos eléctricos causan la muerte de centenares de miles de aves todos los años. La mitad de las águilas imperiales y perdiceras que mueren cada año lo hacen por electrocución.

ESPECIES CUYA AMENAZA PRINCIPAL SON LOS TENDIDOS ELÉCTRICOS

EN PELIGRO CRÍTICO



Alimoche Canario o Guirre (Canarias)

Entre 2000 y 2002, y en un tramo de 10 km de tendido, se han localizado 18 alimoches canarios o Guirres muertos por electrocución. Esta subespecie canaria está calificada en el Libro Rojo como En Peligro Crítico. Estos accidentes han supuesto en los últimos años la desaparición directa de casi el 15% de toda la población.



Águila Imperial Ibérica

Si bien se creía que este factor de amenaza había descendido de forma importante, entre 2004 y 2005 se encontraron electrocutadas 30 águilas imperiales, cifra que duplica la mortalidad del pasado lustro. Entre 1990 y 2006 se han registrado como mínimo 121 electrocuciones. Las provincias con mayor número de casos son Toledo y Ciudad Real, y muchos de los tendidos peligrosos que han ocasionado dichas muertes aún permanecen sin corregir.

Águila Pescadora

El aumento durante los últimos 10-15 años de la red de suministro eléctrico en las zonas rurales y en las nuevas urbanizaciones ha incrementado sin duda el riesgo de electrocuciones. Con una exigua población que ronda las 45 parejas (20-25 en Canarias, 18 en Baleares y 1 en Chafarinas) esta amenaza es el principal factor de mortalidad en las islas de Ibiza y Formentera.



Águila-azor Perdicera

En Cataluña, Levante, Extremadura y Castilla La-Mancha la electrocución en la red eléctrica supone la primera causa de muerte. Se calcula que el 50% de las bajas se produce por electrocución. Durante la década de los noventa, en varias regiones, la instalación de nuevos tendidos sin tener en cuenta criterios ambientales ha triplicado la mortalidad en los últimos años.



EN PELIGRO



Avutarda Común

La colisión con tendidos eléctricos es la causa de mortalidad no natural más importante para la especie. Por ejemplo, en Cobeña (Madrid) la construcción de una carretera y dos tendidos eléctricos en la pasada década provocó la reducción del número de machos que se exhibían en la zona de 15 en el año 1988 a uno en 2002.



Avutarda Hubara

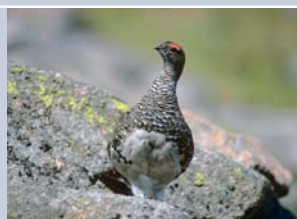
En una reciente prospección, realizada por SEO/BirdLife en el marco de un proyecto LIFE, en tendidos de las Islas Canarias se encontraron 82 avutardas hubaras muertas por colisión en 482 km de tendidos. Estas cifras de mortalidad hacen realmente insostenible la conservación de esta especie endémica a largo plazo, de no modificarse los tendidos peligrosos que cruzan el hábitat de esta especie.



VULNERABLE

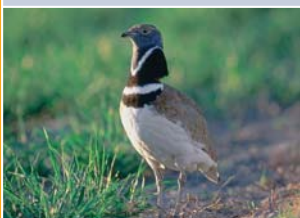
Lagópodo Alpino

Esta especie de origen ártico cuenta en España con una pequeña población restringida a dos núcleos en el Pirineo con una tendencia negativa. Los complejos de esquí alpino, los cuales se prevé que se mantengan o aumenten en el futuro, provocarán un aumento en la instalación de tendidos y la consiguiente mortalidad por colisión con los cables eléctricos.



Alcaraván Común (Canarias)

La subespecie *insularum*, endémica del archipiélago canario, se encuentra en declive por varias amenazas entre las cuales destacan por su importancia los tendidos eléctricos. Durante un muestreo sistemático realizado en 2005, en el marco del proyecto LIFE de Avutarda Hubara que realiza SEO/BirdLife, se encontraron en 482 km de tendidos 146 cadáveres de Alcaraván Común.



Sisón Común

El Sisón sufre con frecuencia bajas por colisión contra tendidos eléctricos en zonas de alta concentración invernal, como los regadíos del Tajo. En un estudio realizado en Extremadura se detectaron 10 sisones muertos por colisión en 16 km de tendido. De las 37 especies que cruzaban dicho tendido habitualmente, las avutardas y los sisones resultaron ser las especies con mayor probabilidad de colisionar por su comportamiento gregario y vuelo poco ágil.



Cuervo (Canarias)

En poblaciones pequeñas como las de Gran Canaria, Tenerife y La Palma la electrocución en tendidos eléctricos supone un factor de rarefacción de gran importancia. Esta subespecie endémica de Canarias se encuentra en todo el archipiélago, pero sus poblaciones están en franca regresión.

Las especies se agrupan por su categoría de amenaza según el *Libro Rojo de las Aves de España*. Para saber más visita nuestra página www.seo.org/?librorojo